

MONKEYPOX VIRUS

• کلیاتی در مورد بیماری نوپدید آبله میمونی

• PREVENTION

• مرکز مدیریت بیماری های واگیر

یکم خرداد ۱۴۰۱

کلیاتی در مورد بیماری نوپدید آبله میمونی از سلسله ژورنال کلاب های مرکز مدیریت بیماری های واگیر ۱۴۰۱/۳/۱



MONKEYPOX VIRUS

کلیاتی در مورد ویروس آبله میمونی

آبله میمونی در اثر عفونت با ویروس آبله میمونی ایجاد می شود.

عامل بیماری خانواده ارتوپاکس ویروس ها (Orthopoxvirus) است

ویروس های آبله و آبله گاوی هم جزو همین خانواده می باشند

MONKEYPOX VIRUS

در مورد ویروس آبله میمونی

ویروس بی وی، که ابتدا در سال ۱۹۳۲ یافت و بررسی شد.

• TREATMENT

با چند نام از جمله:

ویروس هرپس بی ، ویروس مانکی بی ، هرپس ویروس سیمیا و هرپس
ویروس بی

شناخته می شود

کلیاتی در مورد بیماری نوپدید آبله میمونی از سلسله ژورنال کلاب های مرکز مدیریت بیماری های واگیر ۱/۳/۱۴۰۱

MONKEYPOX VIRUS

تاریخچه بیماری

اولین مورد انسانی آبله میمون در سال ۱۹۷۰ در جمهوری دموکراتیک کنگو طی یک دوره تشدید تلاش برای از بین بردن آبله گزارش شد.

مخزن طبیعی آبله میمون ناشناخته باقی مانده است. اگرچه جوندگان به عنوان محتمل ترین منشأ این ویروس در نظر گرفته شده اند.

با این حال، جوندگان آفریقایی و نخستی های (Primates) غیر انسانی (مانند میمون ها) ممکن است حامل ویروس باشند و افراد را آلوده کنند.

MONKEYPOX VIRUS

تاریخچه بیماری (۲)

از زمانی که ویروس B در سال ۱۹۳۲ شناسایی شد، تنها ۵۰ نفر مبتلا به این عفونت شده اند و ۲۱ نفر از آنها جان باختند.

اکثر این افراد پس از گاز گرفتن یا چنگ انداختن توسط میمون، یا زمانی که بافت یا مایعات بدن میمون روی پوست زخمی یا دارای بریدگی افراد قرار گرفت، آلوده شدند.

در سال ۱۹۹۷، یک محقق بر اثر عفونت ویروس B پس از پاشیدن مایع بدن یک میمون آلوده، به چشمش در گذشت.

MONKEYPOX VIRUS

تاریخچه بیماری (۳)

سال ۲۰۰۳، اولین شیوع آبله میمون در خارج از آفریقا در آمریکا رخ داد

که با تماس افراد با سگ های خانگی آلوده و بیماری ۷۰ نفر مرتبط بود.

آبله میمون در مسافرانی که از نیجریه به اسرائیل در سپتامبر ۲۰۱۸، به بریتانیا در سپتامبر ۲۰۱۸، دسامبر ۲۰۱۹، می ۲۰۲۱، می ۲۰۲۲ و می ۲۰۱۹ به سنگاپور رفته بودند نیز گزارش شده است.

MONKEYPOX VIRUS

علائم و نشانه های بیماری

- SIGNS & SYMPTOMS
- PREVENTION
- TREATMENT

تب
سر درد شدید
درد عضلانی
کمر درد
تورم غدد لنفاوی
لرز
احساس ضعف و بی حالی شدید
نشانه های پوستی

کلیاتی در مورد بیماری نوپدید آبله میمونی از سلسله ژورنال کلاب های مرکز مدیریت بیماری های واگیر ۱۴۰۱/۳/۱

MONKEYPOX VIRUS

علائم و نشانه های بیماری

در انسان علائم آبله میمونی مشابه علائم آبله در میمون است ولی با شدت کمتر

• PREVENTION

آبله میمونی با تب، سردرد شدید، دردهای عضلانی و خستگی شروع می شود.

تفاوت اصلی بین علائم آبله و آبله میمون در این است که آبله میمون باعث تورم غدد لنفاوی (لنفادنوپاتی) می شود در حالی که آبله این طور نیست.

دوره کمون (زمان از عفونت تا علائم) برای آبله میمون معمولاً ۷-۱۴ روز است اما می تواند بین ۵-۲۱ روز باشد

۸

کلیاتی در مورد بیماری نوپدید آبله میمونی از سلسله ژورنال کلاب های مرکز مدیریت بیماری های واگیر ۱۴۰۱/۳/۱

MONKEYPOX VIRUS

سیر بیماری

در عرض **۱ تا ۳** روز (گاهی اوقات طولانی تر) پس از ظهور تب، بیمار دچار
بثورات پوستی می شود

- SIGNS & SYMPTOMS
- PREVENTION
- TREATMENT

که اغلب روی صورت شروع می شود.

سپس به سایر قسمت های بدن گسترش می یابد

MONKEYPOX VIRUS

در مورد بثورات آبله میمونی

بثورات پوستی معمولاً در عرض ۱ تا ۳ روز پس از بروز تب شروع می‌شود

صورت (۹۵٪) و کف دست و پاها (۷۵٪) درگیر می‌شود.

همچنین غشاهای مخاطی دهان (۷۰٪)، دستگاه تناسلی (۳۰٪) و ملتحمه (۲۰٪) و همچنین قرنیه چشم‌ها تحت تأثیر قرار می‌گیرند

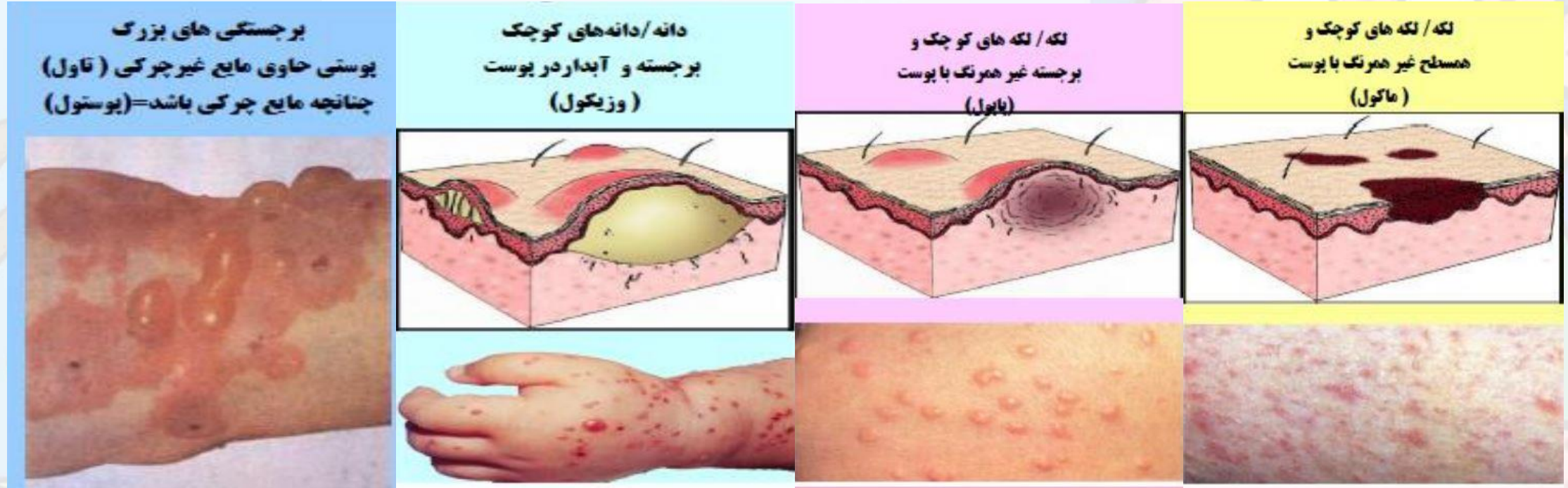
۱۰

کلیاتی در مورد بیماری نوپدید آبله میمونی از سلسله ژورنال کلاب های مرکز مدیریت بیماری های واگیر ۱۴۰۱/۳/۱

MONKEYPOX VIRUS

سیر تغییر ضایعات پوستی

ماکول ← پاپول ← وزیکول ← پوسچول ← دلمه (Scabs)



کلیاتی در مورد بیماری نوپدید آبله میمونی از سلسله ژورنال کلاب های مرکز مدیریت بیماری های واگیر ۱۴۰۱/۳/۱ ۱۱

MONKEYPOX VIRUS

در مورد سیر بیماری

درگیری پوستی با گذشت زمان افزایش می‌یابد و رنگ بثورات پوستی به سمت زردی می‌رود

در موارد شدید ضایعات می‌توانند قسمت‌های زیادی از پوست را از بین ببرند.

با پیشرفت بیماری، ویروس به مغز و نخاع می‌رسد و باعث التهاب مغز و نخاع می‌شود که می‌تواند به آسیب مغزی و مرگ منجر شود.

MONKEYPOX VIRUS

در مورد سیر بیماری

طول دوره بیماری معمولاً **۲ تا ۴** هفته می باشد

در Clade (گروهی از موجودات که از یک جد مشترک تکامل یافته اند، با توجه به اصول شاخه بندی) افریقای غربی مرگ و میر **۱٪** و در Clade کنگو (خاستگاه اصلی ویروس) حدود **۱۰٪** مرگ و میر گزارش شده است.

مرگ و میر کودکان تا **۲۵٪** هم گزارش شده است

MONKEYPOX VIRUS

انتقال بیماری (انسان به انسان)

• SIGNS & SYMPTOMS

• PREVENTION

• TREATMENT

تماس با ترشحات پوستی بیمار

ورود ویروس به بدن از راه های زیر:

دستگاه تنفسی، چشم ها، بینی و دهان

MONKEYPOX VIRUS

واکسن

واکسن Imvanex برای پیشگیری از آبله میمون و آبله در ایالات متحده مجوز دریافت کرده‌اند

از آنجایی که ویروس آبله میمون خویشاوندی نزدیکی با ویروس ایجاد کننده آبله دارد، واکسن آبله نیز می‌تواند افراد را از ابتلا به آبله میمون محافظت کند.

اطلاعات به دست آمده از کشور آفریقا نشان می‌دهد که واکسن آبله حداقل ۸۵ درصد در پیشگیری از آبله میمون اثربخشی دارد.

MONKEYPOX VIRUS

واکسن

واکسن ۲۰۰۰ ACAM که حاوی ویروس زنده واکسینیا است، مجوز ایمن سازی در افرادی بالای ۱۸ سال را دریافت کرده است

به نظر می رسد استفاده از آن هم اثر محافظت کننده خوبی داشته باشد

واکسن آبله در حال حاضر در دسترس عموم نیست ولی لازم به ذکر است واکسن های آبله ای که در گذشته تزریق شده می تواند تا **۸۵٪** از ابتلا به آبله میمونی مصنوعیت ایجاد کند اما این که با مرور زمان و بازپیدایی بیماری چه تغییراتی در این مورد رخ داده در حال آزمایش و بررسی است.

MONKEYPOX VIRUS

به جای خدا حافظی

تشدید مراقبت سندرمیک

- SIGNS & SYMPTOMS
- PREVENTION

۱۵- سندرم تب و تورم غدد لنفاوی
FEVER AND LYMPHADENOPATHY SYNDROME
تعریف: بروز تب به همراه تورم حاد غدد لنفاوی / گردن / زیر بغل / کشاله ران: (تب بیشتر از ۳۸ درجه دهانی به همراه حداقل یکی از علائم زیر: بزرگی غدد لنفاوی / درد غدد لنفاوی / التهاب غدد لنفاوی)
مهم ترین تشخیص های افتراقی: طاعون - تولارمی

۱۱- سندرم تب و علائم نورولوژیک (علائم عصبی)
FEVER AND NEUROLOGICAL SYMPTOMS SYNDROME
تعریف: بروز تب ناگهانی بالای ۳۸ درجه دهانی به همراه حداقل یکی از علائم زیر:
سفتی گردن (سختی حرکات گردن) - تشنج - کاهش هوشیاری - تحریک پذیری - سردرد شدید - استفراغ
مهم ترین تشخیص های افتراقی: انواع مننژیت - انواع آنسفالیت - آنفلوانزا - آبله مرغان - هاری - مالاریای مغزی - سیاه زخم - طاعون - مسمومیت «با سرب، جیوه، ارگانوفسفره، حلال های صنعتی»

۴- سندرم شبه آنفلوانزا (ILI)
INFLUENZA-LIKE ILLNESSES SYNDROME
تعریف: تب به همراه سرفه ای که در طی یک هفته اخیر رخ داده باشد.
مهم ترین تشخیص های افتراقی: آنفلوانزا - پاراآنفلوانزا - سیاه سرفه - کرونا - سارس

۳- سندرم تب و راش (بثورات) حاد جلدی:
FEVER AND ACUTE RASH SYNDROME
تعریف: تب بیش از ۳۸ درجه دهانی به همراه حداقل یکی از علائم زیر به صورت منتشر:
۱. لکه های کوچک و همسطح غیر هم رنگ با پوست (ماکول) معمولاً به صورت منتشر
۲. دانه های کوچک و برجسته غیر هم رنگ با پوست (پاپول) معمولاً به صورت منتشر
۳. حال عمومی بد
الف: تب و راش حاد ماکولوپاپولر مهم ترین تشخیص های افتراقی: سرخک - سرخچه - مننگوکوکسمی - منونوکلئوز عفونی - CCHF - چیکونگونیا - تب دنگی - سفلیس - تیفوس - تیفوئید - راش دارویی - گزش حشرات
تعریف: تب بالاتر از ۳۸ درجه دهانی به همراه حداقل یکی از علائم زیر:
۱. دانه یا دانه های کوچک، برجسته و آبدار در پوست (وزیکول)
۲. برجستگی های بزرگ پوستی حاوی مایع غیر چرکی (تاول) یا مایع چرکی (پوستول)
۳. بثورات فاقد پوست (زخمهای بدون ضربه یا بریدگی)
۴. حال عمومی بد
ب- تب و راش حاد غیر ماکولوپاپولر: مهم ترین تشخیص های افتراقی: آبله - آبله مرغان - سیاه زخم - تولارمی - لیشمانیوز جلدی (سالمک) - گال

آبله میمونی



آبله میمونی یک بیماری نادر است که توسط monkeypox virus از دسته اورتوپاکس ویروس از خانواده Poxviridae ایجاد می شود، (ویروس های مولد آبله ، آبله گاوی و واکسینیا نیز در این دسته قرار می گیرند).

اولین بار در سال 1958 دو مورد ابتلا در میمون های مراکز تحقیقاتی دیده شد و اولین مورد ابتلا انسانی در سال 1970 در کنگو گزارش شده است. از آن پس در کشورهای افریقای مرکزی و غربی نظیر کامرون، لیبریا، کوته دیور، گابن، نیجریه و سیرالئون گزارش شده است.

رخداد این بیماری در خارج از افریقا ناشی از مسافرت های بین المللی یا حیوانات وارداتی ایجاد شده و در کشورهای نظیر امریکا، اسرائیل، سنگاپور و انگلستان گزارش شده است.

مخزن طبیعی بیماری ناشناخته است ولی احتمالاً جوندگان افریقای و میمون ها مخزن هستند.

اردیبهشت 1401:

خوشه های متعدد آبله میمونی در کشورهای مختلفی از جمله استرالیا ، اروپا نظیر انگلستان، ایتالیا، پرتغال، اسپانیا، سوئد، فرانسه، بلژیک، آلمان، کانادا و امریکا که بطور معمول بیماری را گزارش نمی کردند، دیده شده است.

مشخص نیست که این خوشه ها چگونه در تماس با آبله میمونی قرار گرفته اند ولی در بین آنها مردان همجنس گرا (گزارش انگلستان) قرار دارند. CDC امریکا اعلام خطر کرده که بیمارانی که دچار بثورات جلدی متناسب با آبله میمونی شده باشند، بدون توجه به سابقه مسافرت یا زمینه های خطر برای این بیماری، جنسیت و رفتاری های جنسی، باید گزارش و پیگیری شوند.

در طی رخداد اخیر، تاکنون در 11 کشور این بیماری گزارش شده است

علائم و یافته های بالینی:

معمولا بیماری شدید نیست. علائم آبله میمونی در انسانها شبیه آبله، اما اندکی خفیف تر است. شروع علائم با تب، سردرد، درد عضلانی و خستگی مفرط است. مهمترین تفاوت بین آبله و آبله میمونی در بروز لنفادنوپاتی در نوع میمونی است. دوره کمون 7-14 روز می باشد ولی از 5 روز تا 21 روز گزارش شده است.

بیماری با علائم زیر شروع می شود:

- تب
- سردرد
- درد عضلانی
- کمردرد
- تورم غدد لنفاوی
- لرز
- خستگی شدید

در طی 1-3 روز (و گاهی طولانی تر) پس از بروز تب، بثورات جلدی عارض می شود و اغلب از صورت شروع شده و پس از آن در نقاط مختلف بدن منتشر می شود

ضایعات جلدی پیشرفت کرده و بصورت زیر تظاهر می کند:

- ماکول
- پاپول
- وزیکول
- پوستول
- دلمه ها

بیماری عموماً 2-4 هفته طول می کشد. در افریقا میزان مرگ و میر این بیماری تا 10٪ بوده است ولی این اطلاعات نیاز به بررسی های جدید دارد

انتقال بیماری:

عموما بدنبال تماس فرد با ویروس مترشح از یک حیوان، انسان یا وسایل آلوده به ترشحات رخ می دهد. انتقال ویروس از طریق پوست آسیب دیده (حتی آسیب های بسیار جزئی)، ترشحات تنفسی یا تماس مخاطی (چشم، بینی، یا دهان) صورت می گیرد. انتقال حیوان به انسان ممکن است از طریق گازگرفتگی ها یا خراشیدگی (چنگ زدن)، سلاخی و کار با گوشت خام، تماس با ترشحات بدن، تماس غیرمستقیم با ضایعات مانند بسترهای آلوده رخ می دهد.

انتقال از انسان به انسان عمدتاً تنفسی است. انتقال از طریق قطرات درشت تنفسی است که عموماً تا مسافت طولانی منتقل نمی شوند. بنابراین تماس نزدیک و چهره به چهره برای انتقال ویروس ضروری است. انتقال غیر مستقیم از طریق تماس با وسایل آلوده (لباس ها و ...) به ترشحات انسانی هم وجود دارد.

پیشگیری:

برخی اقدامات می تواند در کاهش انتقال مؤثر باشد نظیر:

- خودداری از تماس با حیواناتی که بالقوه می توانند باعث انتقال بیماری شوند (حیوانات علامتدار یا مرده در مناطقی که بیماری گزارش شده است)
- خودداری از تماس با موادی مانند ملافه که با حیوان بیمار تماس داشته است
- جداسازی بیمار مبتلا از سایرین
- رعایت بهداشت دست پس از تماس با افراد، حیوانات یا وسایل آلوده (شستشوی دستها با آب و صابون یا استفاده از ضد عفونی کننده های با پایه الکل)
- استفاده از تجهیزات حفاظت شخصی در تماس با بیماران مبتلا

JYNNEOS™ (Imvamune or Imvanex) یک واکسن زنده ضعیف شده است که توسط FDA امریکا برای پیشگیری از آبله میمونی تأییدیه گرفته ولی برای استفاده در افراد در معرض ابتلا به ویروس، در حال بررسی است

درمان:

در حال حاضر این بیماری درمان اختصاصی ندارد.

برای کنترل بیماری استفاده از واکسن آبله، ضد ویروس هایی چون Cidofovir ، Brincidifovir ، Tecovirimat (ST-246) ، و ایمونوگلوبین واکسینیا (VIG) توصیه شده است

اساسا اقدامات در بین پزشکان و پرسنل آزمایشگاهی باید در جهت آشنایی با علائم بیماری، شناسایی موارد و گزارش دهی، جداسازی و پیشگیری از تماس و انتقال بیماری می باشد

منبع:

Centers for Disease Control and Prevention, National Center for Emerging and Zoonotic Infectious Diseases (NCEZID), Division of High-Consequence Pathogens and Pathology (DHCPP), May 19, 2022